



Marcela Rute de Oliveira

Uma breve análise sobre o Ensino de Funções de Linguagem no Primeiro
Ano do Ensino Médio Regular em tempos de Pandemia

Lavras – MG

2021

Marcela Rute de Oliveira

Uma breve análise sobre o Ensino de Funções de Linguagem no Primeiro
Ano do Ensino Médio Regular em tempos de Pandemia

Artigo apresentado ao curso de Letras/Português da Universidade
Federal de Lavras, como requisito parcial para a obtenção do
título de licenciatura em Letras.

Orientadora: Pauline Freire Pimenta

Lavras – MG

2021

Resumo: O presente trabalho propõe uma análise de uma parte da apostila do Plano de Estudos Tutorados, disponível aos alunos do Primeiro Ano do Ensino Médio Regular referente ao conteúdo de Língua Portuguesa. O material foi ofertado pela Secretaria de Estado da Educação para a continuidade do percurso educacional frente à impossibilidade da realização das aulas presenciais ocasionada pela pandemia do COVID-19. Propomos neste artigo analisar como o regime de estudos não presencial disponibilizado para a continuidade no processo ensino aprendizagem do Ensino Médio Regular da Rede Pública aborda o tema Funções de Linguagem, em tempos de pandemia no ano de 2020. Este trabalho foi realizado por meio de uma revisão bibliográfica e análise dos PETs que abordam o tema Funções de Linguagem. Como resultado observamos que a proposta apresentada que deveriam ser melhores elaborados ou abordados caso tenha que permanecer a longo prazo, uma vez que a apostila mesmo apresentando uma linguagem de fácil compreensão, por si só não atende aos objetivos educacionais, visto que os alunos para conseguir fazer as atividades necessitam de uma explicação e orientação maior pois mesmo com uma pequena introdução da matéria devem surgir dúvidas e questionamentos por parte dos alunos.

Palavras-chave: Ensino remoto, Educação à Distância, Funções de Linguagem e Pandemia.

Abstract: The present work proposes an analysis of a part of the Tutored Study Plan handout, available to students in the First Year of Regular High School, referring to Portuguese language content. The material was offered by the Secretary of State for Education to continue the educational path in view of the impossibility of conducting classroom classes caused by the COVID-19 pandemic. In this article, we propose to analyze how the off-site study regime made available for the continuity of the teaching-learning process of Regular High School in the Public Network addresses the topic of Language Functions, in times of pandemic in the year 2020. This work was carried out through a literature review and analysis of PETs that address the topic of Language Functions. As a result, we observe that the proposal presented should be better elaborated or addressed if it has to remain in the long term, since the handout, even presenting an easy-to-understand language, by itself does not meet the educational goals, as the students to achieve doing the activities needs further explanation and guidance because even with a short introduction to the subject, doubts and questions may arise from the students.

Keywords: Remote Learning, Distance Education, Language Functions and Pandemic.

umário:

1	Introdução.....	05
2	Referencial Teórico.....	06
	2.1A Educação no Brasil.....	06
	2.2A Educação à distância, o Ensino Remoto e a pandemia do Covid 19 ...	06
3	Metodologia e Material.....	10
4	Análise e Discussão dos Dados.....	11
	4.1 Quadro de análise.....	16
5	Considerações Finais.....	18
6	Referências Bibliográficas.....	19
7	Anexos.....	21

1. Introdução

No final do ano de 2019, todo o mundo foi surpreendido com o surgimento de um vírus denominado Novo Coronavírus que causa a infecção Covid 19, que é transmitido através da inalação de gotículas de saliva ou de secreções respiratórias que ficavam suspensas no ar após a pessoa contaminada tossir ou espirrar. No Brasil essa pandemia tomou maior proporção em meados de março de 2020 e ocasionou a morte de milhões de pessoas.

Diante desse quadro de pandemia mundial, as orientações dos Setores de Saúde foram no sentido de evitar o contágio da doença e tentar conter que a doença se espalhasse. Dessa forma toda a população foi obrigada a manter-se em isolamento social, fato que culminou em novas propostas de trabalho em casa, bem como de estudo não presencial, para evitar a disseminação da doença.

Na área da educação, a Secretaria Estadual de Educação, visando seguir as orientações da Secretaria Nacional de Saúde para evitar o contágio da Covid 19, idealizou e confeccionou um material denominado Plano de Estudos Tutorados – PETs. Ele consiste em apostilas mensais de orientação de estudo e atividades por ano de escolaridade do 1º ao 9º ano do ensino fundamental e 1º ao 3º ano do ensino médio.

Levando em consideração este novo contexto educacional, propomos então analisar parte da apostila destinada ao primeiro Ano do Ensino Médio Regular, volume 1 do Plano de Estudos Tutorados. Observando se o conteúdo abordado consegue ensinar Funções de Linguagem de acordo com as normativas da Base Nacional Comum Curricular – BNCC.

Para isso, selecionamos a apostila do Primeiro Ano do Ensino Médio Regular volume 1, conteúdo da matéria de Língua Portuguesa que aborda as Funções de Linguagem, para avaliar de maneira crítica/analítica seu teor neste momento atípico.

Os objetivos específicos para analisar a apostila do PET foram avaliar se a apostila supre as necessidades dos alunos em relação ao conteúdo de Funções de Linguagem. Partindo do entendimento que as Funções de Linguagem são formas de utilização da linguagem segundo a intenção do falante, poderemos identificar se a apostila utilizada facilita ou dificulta a assimilação desse conteúdo e quais foram as estratégias adotadas pelos organizadores deste material para despertar interesse nos alunos.

Para tanto foram utilizadas algumas estratégias de análise, inicialmente a leitura e releitura do material a fim de conhecer e compreender a construção da apostila, buscando comparar se o conteúdo e as atividades atendiam a proposta disponibilizada, se existia

uma sequência lógica de abordagem do tema. Por exemplo se o eixo temático atendia ou estava de acordo com as habilidades a serem trabalhadas, visto que a apostila inicia cada semana apresentando a proposta de estudo. Em seguida observamos o formato da construção das perguntas, se eram abertas, fechadas ou informativas e qual o objetivo dessa alternância de maneiras.

A proposta deste artigo foi após a análise, concluir se a apostila sozinha conseguiu suprir as necessidades educacionais dos alunos, quanto ao aprendizado sobre Funções de Linguagem ou se pode ser mais um motivo para a evasão escolar.

Nesse sentido o presente artigo trará reflexões no Referencial Teórico, fazendo uma pequena abordagem sobre a Educação no Brasil e em seguida sobre a Educação à distância, o Ensino Remoto e a pandemia do Covid 19. Seguindo com a análise dos dados que foram apresentados observamos todas as atividades propostas na apostila e construímos um quadro analítico para facilitar a compreensão. Por fim concluímos nossa pesquisa fazendo sugestões para adequação do material caso essa proposta seja utilizada a longo prazo.

2. Referencial Teórico:

2.1 – A Educação no Brasil

Partindo da reflexão a respeito do que é a educação, podemos levar em consideração as ponderações de John Dewey (1979) que afirma que a “educação é um processo social, é desenvolvimento. Não é a preparação para a vida, é a própria vida” (p. 117) e as de Paulo Freire que ressalta que “Ninguém educa ninguém, como tão pouco ninguém se educa a si mesmo: os homens se educam em comunhão, mediatizados pelo mundo” (FREIRE, 1983a, p. 79).

Nesse sentido podemos inferir que o processo educativo ou socioeducativo facilitar o aprendizado ou a aquisição de conhecimentos, habilidades, valores, crenças e hábitos da sociedade, se tornando a concretização da educação. Pois concentra esforços para estar em constante aprimoramento no campo educacional e instigando a aquisição de novos saberes. E para que se desenvolva esse processo é necessário que haja uma metodologia educacional pautada na aprendizagem.

No Brasil, a educação se apresenta dois níveis de acordo com a Lei de Diretrizes e Bases da Educação Nacional - LDB, Educação Básica e Educação Superior, sendo a educação básica compreendida em Educação Infantil, Ensino Fundamental e Ensino Médio; e a Educação Superior engloba cursos de graduação, pós graduação e extensão. E existem diversas modalidades de ensino ainda de acordo com a LDB, as quais podemos citar algumas: EJA – Educação para Jovens e Adultos; Educação Especial; Educação Profissional e Tecnológica; Educação Básica do Campo; Educação Escolar Indígena; Educação Escolar Quilombola e Educação à Distância.

Poderíamos adentrar pelos caminhos desafiadores e propositivos da educação brasileira ressaltando suas particularidades e peculiaridades, no entanto este trabalho propõe-se a observação de um material didático, que a Rede Estadual de ensino apresentou como resposta a uma emergência nacional de isolamento social.

2.2- A Educação à distância, o Ensino Remoto e a pandemia do Covid 19

Para compreendermos o motivo desta proposta de Ensino Remoto, cabe ressaltar que vivemos em um período de pandemia mundial da Covid 19, que atingiu o mundo todo e milhões de pessoas morreram. Em meados de 2020, os governos impuseram um período de distanciamento social e fechamento dos comércios, diante disso as pessoas foram obrigadas a ficar em isolamento social, mantendo distância mínima de dois metros umas das outras, usar máscara facial, usar álcool em gel para higienizar as mãos, as escolas foram fechadas e o ensino adaptado¹. Dessa forma as escolas se encontram fechadas e diante disso o sistema de ensino brasileiro propôs uma estratégia para a continuidade do ano letivo de maneira online. Cabe ressaltar que no ano de 2021, com o avanço da vacinação, algumas escolas tem realizado nova adaptação com o sistema híbrido, e outras estão aguardando autorização para retorno ao funcionamento com todos os protocolos propostos pelo governo.

A rede de Minas Gerais apresentou possibilidades de ensino remoto, através de apostilas disponibilizadas no site *Estude em Casa* do Plano de Estudos Tutorados e foram também disponibilizadas vídeo aulas do Programa *Se Liga na Educação* que também é exibido na televisão pela Rede Minas. Esses programas de televisão tem a finalidade de aproximar os alunos dos conteúdos que seriam ministrados em sala de aula de uma maneira diferente, uma vez que os alunos não podem ter contato físico entre si ou com o

¹ Regulamentado pela Portaria do Ministério de Estado da Educação nº. 544 de 16 de junho de 2020.

professor. Algumas escolas visando essa aproximação ou até mesmo que os alunos interajam com o professor e tirem dúvidas criaram grupos de WhatsApp onde é possível através de vídeo chamada o diálogo entre as turmas.

Para chegarmos a essa estratégia online educacional e conseguirmos analisá-la de maneira satisfatória, precisamos primeiro entender um pouco na modalidade de educação à distância e compreender se o ensino remoto faz parte dessa modalidade, para isso adentraremos um pouco nesse percurso.

Educação à distância como vem sendo apresentada é entendida por diversos autores e em especial por Alves (2011) em seu texto “Educação à Distância: conceitos e história no Brasil e no mundo” como sendo um “processo de ensino-aprendizagem, mediado por tecnologias” e continua reforçando que EAD é:

(...) uma modalidade de educação efetivada através do intenso uso de tecnologias de informação e comunicação, onde professores e alunos estão separados fisicamente no espaço e/ou no tempo, está sendo cada vez mais utilizada na Educação Básica, Educação Superior e em cursos abertos, entre outros. (ALVES, p. 17, 2011)

A autora apresenta a educação à distância como sendo um processo mediado que requer ou exige a conexão entre professor e aluno para sua efetivação. Podemos ainda observar que o texto foi escrito em 2011 e se torna atual levando em consideração a dinâmica ou realidade no Brasil hoje, em decorrência da necessidade de distanciamento social devido a pandemia do coronavírus que atingiu o Brasil em meados de março de 2020.

Alves (2011) enfatiza a importância de compreender que a educação à distância é uma alternativa emergencial para que o conhecimento utilizando os meios tecnológicos aproxime aluno e professor, rompendo a distância entre as partes envolvidas nesse processo, facilitando o aprendizado.

Complementando as inferências registradas, o artigo “Educação a Distância no Brasil: Fundamentos legais e implementação” dos autores Mara Salvucci, Marcos J. A. Lisboa e Nelson C. Mendes, destaca que:

Em que pese o processo de democratização do acesso à educação, não se pode limitar o sistema educativo justamente no momento em que se objetiva atender às demandas geográficas e sociais brasileiras. Vivemos um novo paradigma educacional e perceber que os limites das antigas regras que ordenavam o

modelo anterior já não se aplicam ao novo. (SALVUCCI, LISBOA, MENDES, p. 45, 2012.)

O texto fala sobre a regulamentação e fundamentações legais para o funcionamento das instituições de ensino que ofertam a educação à distância ou EAD como normalmente nomeiam. E podemos perceber que há uma preocupação por partes dos autores com “esse novo paradigma educacional”, que na época em que foi escrito incentivava a expansão educacional que propunha romper com os muros das escolas, facilitando o acesso à educação. Esse novo paradigma era a implantação de uma educação não presencial, em que o aluno não precisava estar em sala de aula e poderia fazer as atividades a qualquer momento no aconchego de sua casa ou em qualquer lugar do mundo.

Estrella e Lima (2020) em seu texto *CNE aprova diretrizes para escolas durante a pandemia* publicado dia 28 de abril, no site do Ministério da Educação e Cultura, ressaltam que o “CNE autorizou os sistemas de ensino a computar atividades não presenciais para cumprimento de carga horária de acordo com deliberação própria de cada sistema”. O texto apresenta ainda inúmeras atividades não presenciais como “meios digitais, vídeo-aulas, plataformas virtuais, redes sociais, programas de televisão ou rádio, material didático impresso e entregue aos pais ou responsáveis são algumas das alternativas sugeridas”.

Diante das orientações do Conselho Nacional de Educação, podemos observar que Ensino Remoto é uma alternativa temporária para o ensino presencial, visando a continuidade do percurso escolar iniciado neste ano letivo. De acordo ainda com a legislação vigente – LDB (Lei 9394/96) as aulas remotas são basicamente conteúdos produzidos e disponibilizados de forma online, acompanhados das aulas virtuais ministradas em tempo real pelos professores responsáveis pelas disciplinas. Cabe destacar que esse processo deve seguir os cronogramas adaptáveis do plano de ensino tradicional. Essa alternativa apresenta como principal objetivo evitar o atraso no progresso escolar de crianças, adolescentes e até mesmo dos universitários, proporcionando suporte e materiais necessários para que seja disponibilizado aprendizado de qualidade e eficiência mesmo longe da sala de aula.

Para percorrer esse caminho do Ensino Remoto e em especial pelas propostas da Secretaria de Estado da Educação para a continuidade do percurso educacional de 2020 é necessário conhecer a didática adotada. Podemos destacar que foram criados dois Guias

Práticos, um para estudantes, pais e responsáveis e outro para professores e diretores, em que explica como a Secretaria de Estado de Educação de Minas Gerais (SEE/MG), preparou a metodologia integrada com suporte de três ferramentas para utilização de um material disponibilizado. Aos alunos, pais e responsáveis orienta como utilizar as três ferramentas: o Plano de Estudos Tutorados – PET, o WhatsApp “Conexão Escola” e o Se Liga na Educação; para os professores e diretores propõe o melhor uso das três ferramentas, apoiando seus alunos no esclarecimento de dúvidas, principalmente, e construindo com sua escola estratégias de facilitação da aprendizagem.

Observamos que o PET apresenta um conjunto de atividades semanais que contemplam as habilidades e objetivos da aprendizagem, respeitando ainda a carga horária mensal que deve ser ofertada ao estudante. As apostilas são materiais baseados no Currículo Referência de Minas Gerais (CRMG), instituído ao sistema estadual de ensino pela Resolução CEE no 470/2019. E que em janeiro deste ano, foi novamente reafirmado pelo Memorando Circular no 01/2020/SEE/SB, em que a SEE/MG orientou a organização mensal das habilidades e dos conteúdos programáticos a serem trabalhados.

Já o Programa *Se Liga na Educação* disponibiliza vídeo aulas transmitidas pela Rede Minas, de segunda-feira a sexta-feira, no período da manhã e pode ser utilizado como suporte ao material disponibilizado nos PETs para complementar a compreensão ou aproximar o aluno do conteúdo.

Nesse sentido é possível traçar um paralelo identificando e diferenciando Ensino Remoto da educação a distância, visto que EaD é totalmente pensada e projetada para ocorrer fora das salas físicas do início ao fim do curso ou ano letivo e o Ensino Remoto pretende proporcionar uma alternativa temporária para o enfrentamento do distanciamento social.

Vale ainda ressaltar que atualmente isso reflete um avanço muito grande, visto que as tecnologias estão sendo utilizadas para algo maior, para levar o conhecimento onde seria impossível chegar tão rápido e unir tantas pessoas no mesmo tempo. Mas não podemos deixar de destacar que não é um processo pleno, sem entraves, pois existem dificuldades e problemas assim como a educação presencial também apresenta suas peculiaridades.

3. Metodologia e Materiais:

A metodologia empregada nesse artigo foi à abordagem qualitativa baseada em procedimentos tanto biográfico quanto documental. A pesquisa bibliográfica “(...) é desenvolvida com base em material já elaborado, constituído principalmente de livros e artigos científico” (GIL, p.44, 2002). Nesse sentido, o artigo se baseou na revisão de literatura acerca do tema da educação à distância.

O outro procedimento escolhido foi de cunho documental, pois entendemos que o conceito de documento se aplica, quase que exclusivamente, ao texto e especificamente aos arquivos oficiais. Essa definição foi cunhada por Seignobos e Langlois (2009), e que pode ser sintetizada como “(...) uma abordagem conjuntural, focada, sobretudo, nos fatos e gestos dos políticos e dos ‘maiorais’ desse mundo” (CELLARD, 2008, p. 296). Desse modo, a apostila do plano tutorado elaborada pelo governo de Minas é considerada um documento.

Ressaltamos que ambos os métodos são análogos e não excludentes. Ainda sobre isso Gil (2002, p.16-17) afirma que:

A pesquisa documental assemelha-se muito à pesquisa bibliográfica. A diferença essencial entre ambas está na natureza das fontes/Enquanto a pesquisa bibliográfica se utiliza fundamentalmente das contribuições dos diversos autores sobre determinado assunto, a pesquisa documental vale-se de materiais que não recebem ainda um tratamento analítico, ou que ainda podem ser reelaborados de acordo com os objetos da pesquisa.

A análise documental, segundo Ludke e André (1986) se fundamenta no aspecto de registro e também aspecto do contexto. No caso desse trabalho, o contexto se coloca como imperioso, tanto no momento em que o mundo se vê diante de uma pandemia quanto no aspecto social, em que o acesso às tecnologias, a facilidade dos pais/responsáveis e alunos contam muito para o sucesso da aplicação da apostila. E essa facilidade está frequentemente atrelada à condição social dos envolvidos.

O trabalho se baseou em parte da apostila do Primeiro Ano do Ensino Médio Regular ofertada pelo Plano de Estudos Tutorados, especificamente o conteúdo de Língua Portuguesa direcionado aos alunos que propõe o ensino de Funções de Linguagem e, em textos teóricos com conceitos que auxiliam na reflexão sobre o tema.

4- Análise e Discussão dos Dados:

Este artigo propõe avaliar de maneira crítica/analítica do conteúdo dos materiais didáticos para Língua Portuguesa utilizados atualmente na Rede Pública de Ensino, em especial parte da apostila disponibilizada para o primeiro ano do Ensino Médio Regular

volume 1. Buscando compreender a proposta abordada e enunciada, observando se facilita ou dificulta o aprendizado sobre Funções da Linguagem, eixo temático Linguagem e Língua abordado nesta apostila com desenvolvimento de habilidades contidas na BNCC.

Para clarear o objeto estudado aqui que são as Funções de Linguagem precisamos entender que elas são formas de utilização da linguagem segundo a intenção do falante, que são classificadas em seis tipos: função referencial, função emotiva, função poética, função fática, função metalinguística e função conotativa e ainda que cada uma desempenha um papel relacionado com os elementos da comunicação: receptor, mensagem, emissor, código, canal e contexto.

Iniciamos então a análise, observando a proposta da primeira semana da apostila que apresenta o conteúdo de forma sucinta. Explica através de um exemplo o que são os elementos da linguagem:

ATIVIDADE 1 – Estude sobre as funções de linguagem.

Veja o que é, como utilizar e exemplos práticos sobre as funções da linguagem. As notícias de jornal, conversas telefônicas e livros utilizam a linguagem. Isso pode parecer óbvio. Mas você sabia que a linguagem pode ser utilizada de diferentes maneiras de acordo com o objetivo desejado?

Funções da linguagem

A linguagem pode ser usada para diversas finalidades: são as funções da linguagem. Assim, cada pessoa pode organizar sua fala de acordo com o objetivo desejado. É possível expressar sentimentos, informar, influenciar, etc. Para que a comunicação aconteça, é necessário ter os elementos abaixo:

- Emissor (ou locutor) – Quem emite a mensagem.
- Receptor (ou interlocutor) – A quem a mensagem se destina.
- Contexto – Ao que a mensagem se refere: situação, circunstâncias de espaço e tempo ou ainda aspectos do mundo textual.
- Código – De que forma a mensagem é organizada: a língua oral ou escrita, os gestos, código Morse, os sons etc.
- Canal – O meio pelo qual a mensagem é transmitida.

Trecho da Apostila PET do Primeiro Ano do Ensino Regular (2020, p.2)

Observamos que nas páginas de 02 a 05 se dedica a apresentar uma explicação de Funções da linguagem, que “pode ser usada para diversas finalidades”. Que “é possível expressar sentimentos, informar, influenciar, etc”. Dessa maneira concluímos que as funções de linguagem determinam os atos comunicativos contidos no texto.

Em sequência destaca o que é função de linguagem e seus elementos necessários para a comunicação, e exemplifica as seis funções: apelativa ou conotativa, emotiva ou expressiva, referencial ou denotativa, poética, metalinguística e fática. Por fim solicita na atividade que seja assistido o vídeo de José Jorge que elucida o conteúdo, disponível em: https://www.youtube.com/watch?v=HChvZpirJe8&feature=emb_rel_pause.

Analisamos as páginas 03, 04 e 05 que ressaltam as funções da linguagem acima citadas. E continua com atividades para fixação e classificação do conteúdo explicado.

Na segunda semana de atividades podemos analisar a página seis abaixo:

ATIVIDADE 1 – Leia os textos que se seguem e classifique as funções de linguagem.

- 1) E nunca mais chega o dia 18 de setembro... estou em pulgas! É a primeira vez que vou entrar na cidade do Rock!!
- 2) "Há menos de um mês para a realização de mais um Rock in Rio, a organização do superfestival carioca divulgou uma lista de itens considerados proibidos - e que serão bloqueados na revista realizada por seguranças em cada pessoa que quiser entrar na Cidade do Rock." (26 de Agosto de 2015, in Estadão)
- 3) Rock in Rio 2013. Eu vou.

ATIVIDADE 2 - Escreva um texto na função referencial ou denotativa a partir do diálogo a seguir:

Repórter: O que aconteceu aqui?

Policial: Encontrei um senhor de 80 anos passeando na praça.

Repórter: E o que você vai fazer?

Policial: Vou levá-lo para casa porque ele pertence ao grupo de risco. Nesta época de coronavírus ele deve ficar em casa.

ATIVIDADE 3 - Em qual das frases abaixo está presente a função expressiva?

- a) Descubra agora as melhores ofertas de eletrodomésticos!
 - b) Gostei muito da nova música da Anitta.
 - c) Água mole em pedra dura tanto bate até que fura.
 - d) Os participantes do torneio não quiseram comentar o acidente.
- ATIVIDADE 4 - Qual é a função de linguagem da frase "Cuidado com Coronavírus, lave bem as mãos!"
- a) Função denotativa
 - b) Função poética
 - c) Função apelativa
 - d) Função metalinguística

ATIVIDADE 5 – Qual é a função da linguagem expressa abaixo:

"Significado de coronavírus: substantivo feminino - Epidemia que se dissemina por toda uma região." (Verbetes extraído do dicionário online)

() metalinguística () emotiva () poética

Trecho da apostila PET Primeiro Ano do Ensino Médio (2020, p.6)

Ao olhar criticamente a composição ou construção da apostila podemos perceber que ela apresenta uma explicação, com uma indicação de vídeo aula, apenas na semana 01. Nas demais semanas indica atividades a serem desenvolvidas para que o aluno pratique o aprendizado da matéria na semana 01 e podemos ainda analisar que são atividades de fixação sobre as funções de linguagem, algumas questões informativas, fechadas e outras abertas, utilizando nas atividades a função metalinguística como foco para despertar o interesse.

A terceira semana apresenta o eixo temático: Compreensão e Produção de Texto, Linguagem e Língua.

ATIVIDADE 1 - Depreende-se que a linguagem é vista como meio de interação social entre os indivíduos de uma comunidade. Partindo desse

pressuposto, explique a relação entre os interlocutores envolvidos em um diálogo.

ATIVIDADE 2 - Segue uma das criações artísticas do poeta Fernando Pessoa. Após analisá-la, defina os elementos em questão:

Mar português
Ó mar salgado, quanto do teu sal
São lágrimas de Portugal!
Por te cruzarmos, quantas mães choraram,
Quantos filhos em vão rezaram!
Por te cruzarmos, quantas mães choraram,
Quantos filhos em vão rezaram!
Quantas noivas ficaram por casar
Para que fosses nosso, ó mar!
Valeu a pena? Tudo vale a pena
Se a alma não é pequena.
Quem quer passar além do Bojador
Tem que passar além da dor.
Deus ao mar o perigo e o abismo deu,
Mas nele é que espelhou o céu.

Fonte: http://www.grijalvo.com/Citas/b_Pessoa_Mar_portugues.htm

- a) emissor
- b) receptor
- c) mensagem
- d) código
- e) canal
- f) contexto.

ATIVIDADE 3 - (UFG-GO) A frase abaixo foi extraída de um anúncio que vende produtos para pele:

Hoje você é uma uva.
Mas cuidado, uva passa.
(Cláudia, ago.1996)

- a) Comente a superposição de funções gramaticais que recai sobre a palavra passa.
 - b) Explique os efeitos persuasivos provocados por essa superposição.
 - c) Discorra sobre a função da linguagem que predomina na frase.
- Trecho da Apostila PET Primeiro Ano do Ensino Regular (2020, p. 7-8)

Na segunda atividade, analisamos que foi utilizado um o texto de Fernando Pessoa como pretexto para a identificação das funções de linguagem, sem explorar os recursos presentes no poema. Podemos destacar que foi utilizada a função poética da linguagem, um dos seis elementos da comunicação, que tem como característica a emissão de uma mensagem elaborada de maneira inovadora. Essa função pode ser encontrada predominantemente na linguagem literária, em especial na poesia.

A atividade 3, propõe uma análise linguística, uma vez que utiliza os efeitos de sentido da palavra “passa” de adjetivo para verbo. A análise linguística é utilizada para desenvolver habilidades para análise e avaliação, durante leitura e produção de texto, observando as formas de composição dos textos e a situação de produção, além dos efeitos de sentido.

Percebemos que a semana 03 trouxe para a prática a compreensão do texto, elucidando ainda mais as funções de linguagem existentes nos textos, como atos

comunicativos. No entanto deixa de trazer algum tipo de orientação ao aluno sobre superposição de funções gramaticais. Dessa forma percebemos que existem pontos que poderiam ser melhor exposto neste material, ou então ter como ponto central o incentivo a pesquisa sobre os assuntos abordados, indicando leituras e materiais. Outro ponto que falta é a explicação de que dentro de um mesmo texto haver várias funções de linguagem e que uma sempre irá predominar.

A semana 04 da apostila continua seguindo o percurso de Linguagem e Língua e buscando desenvolver as habilidades de reconhecer o sentido como produto de interação verbal e reconhecer atos de linguagem realizados no uso da língua como parte integrante do sentido de textos ou sequências textuais.

ATIVIDADE 1 - Leia os textos 1 e 2 para resolver a questão.

Texto 1

O poder do e-mail

Um homem deixou as ruas cheias de São Paulo para tirar férias em Salvador. Sua esposa estava viajando a negócios e planejava encontrá-lo no dia seguinte. Quando chegou ao hotel, resolveu mandar um e-mail para sua mulher. Como não achou o papelzinho em que tinha anotado o endereço eletrônico dela, tirou da memória o que lembrava e torceu para que estivesse certo.

Infelizmente, ele errou uma letra, e a mensagem foi para uma senhora, cujo marido havia morrido no dia anterior. Quando ela foi checar os seus e-mails, desmaiou. Ao ouvir o grito, sua família correu para o quarto e leu o seguinte, na tela do monitor.

“Querida, acabei de chegar. Foi uma longa viagem. Apesar de só estar aqui há poucas horas, já estou gostando muito. Falei aqui com o pessoal e está tudo preparado para sua chegada amanhã. Tenho certeza que você também vai gostar...

Beijos do seu eterno e amoroso marido.

P.S.: Está fazendo um calor infernal aqui”.

(Revista Língua Portuguesa, Ano 3, no 42, Abril de 2009, Editora Segmento, São Paulo, p.10)

Texto 2



Disponível

em:<<http://www.digestivocultural.com/blog/imagens/2238-1.jpg>> Acesso em: 08 mar.2012.)

Após comparar os dois textos, é correto dizer que:

a) o texto 1 apresenta a linguagem padrão, como se observa nas expressões “encontrá-lo”, “uma senhora, cujo marido”; e os quadrinhos somente a linguagem informal, própria da fala.

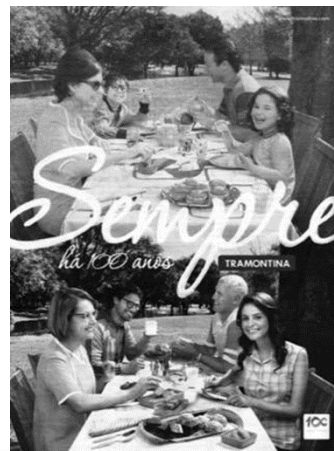
b) o referente usado na carta “e-mail” e na conversa do sobrinho com o tio é igual.

c) nos textos percebemos símbolos linguísticos utilizados na comunicação escrita, como P.S no texto 1 e :-), no 2.

d) a função fática, que tem por finalidade abrir, manter e fechar o canal de comunicação, permeia-se por ambos os textos.

e) a comunicação processou-se pelo mesmo meio de comunicação e pela mesma maneira.

ATIVIDADE 2 - Em um texto, quase sempre, aparece mais de uma função de linguagem. O essencial é notar aquela que predomina. No anúncio publicitário abaixo, existe mais de uma função. Identifique-as e justifique sua escolha.



(Revista Veja. São Paulo: Abril. n.34. 24 ago. 2011.),

Esta semana apresenta duas atividades com textos para análise e compreensão, utiliza o poder dos textos para ilustrar as propostas, que se organizam a acerca do humor. Diante desse formato podemos analisar que o texto 1 é uma crônica, que ele utiliza o humor para prender a atenção do aluno e convida a uma reflexão sobre as Funções de Linguagem e seus elementos. Para que o aluno seja capaz de identificar a função emotiva ou expressiva contida no texto, observando a utilização de reticências ou ponto de exclamação, e o predomínio da primeira pessoa do discurso. O texto 2 utiliza as tirinhas em quadrinho como forma de explicar o código utilizado pelas personagens envolvidas, em que o aluno deve identificar a função de metalinguística e suas características. Por fim solicita que o aluno analise e marque a opção correta, na comparação dos textos 1 e 2.

A atividade 2 expõe duas imagens de uma família ao longo dos tempos e apresenta a seguinte frase “Sempre, há 100 anos Tramontina”. Trazendo a informação ao aluno que num mesmo texto pode haver mais de uma função de linguagem, mas que deve ser observada a que mais se destaca ou predomina e nesse caso é a função apelativa ou conotativa. Cabe destacar que esses formatos se tornam mais atrativos e incentivam os alunos a se interessarem mais pelo tema, facilitando a compreensão e o reconhecimento da interação verbal existente.

Por fim, se encerra a apostila nesta quarta semana. E podemos perceber que o material disponibilizado não faz referências às pessoas que estiveram envolvidos em sua construção, desde o início apresenta e relata que é uma iniciativa do Governo de Minas Gerais. Em todas as páginas aparece no cabeçalho que é uma apostila da Secretaria de Estado de Educação de Minas Gerais e no rodapé apresenta a logo do Governo de Minas Gerais, mas não faz nenhuma menção dos possíveis responsáveis pela elaboração da proposta apresentada.

De acordo uma entrevista² realizada pela Agência Minas em 13/05/2020 com Julia Sant'Anna, Secretária de Estado da Educação de Minas Gerais, o modelo adotado no Estado “foi desenvolvido em sintonia e diálogo com professores, equipe pedagógica e instituições ligadas à educação”. E os recursos foram pensados para garantir que seja contemplado o maior número possível de alunos, de modo que possam seguir tendo direito ao aprendizado, sem ficarem expostos às aglomerações e a riscos naquele momento. Para tanto os alunos deveriam receber as apostilas impressas pelas Secretarias Municipais ou com apoio do terceiro setor (ONGs, entidades, Igrejas, etc.).

Percebemos ainda que a apostila foi uma proposta bem elaborada, se levarmos em consideração que foi uma resposta rápida a um problema inusitado. No entanto percebemos que mesmo sendo dinâmica, ainda faltam mais explicações ou dicas e exemplos, ou pelo menos indicações de onde o aluno deve buscar maiores informações sobre o assunto abordado. Cabe ainda mencionar que analisando a construção da apostila ela inicia cada semana relacionando o eixo temático, o tópico e as habilidades com as competências da BNCC. Porém, podemos compreender no transcorrer da análise que o ponto central do ensino de Funções de Linguagem nesta apostila não é a construção ou a constituição do texto, visto que o utiliza o texto no decorrer da apostila, mas não o aborda como tema central do diálogo.

Elaboramos, a fim de facilitar o entendimento da forma como as questões foram trabalhadas no PET, um quadro com o tipo de questão utilizada, seu conteúdo e um comentário sobre a atividade.

4.1 Quadro analítico de tipos de atividades propostas

² Entrevista disponível em <http://agenciaminas.mg.gov.br/noticia/secretaria-de-educacao-detalha-regime-de-estudo-nao-presencial-na-rede-estadual-de-ensino> . Visitado em 06/07/2021 às 23:00 horas.

Semanas	Atividades	Aberta/fechada ou informativa	Conteúdo	Comentário sobre a atividade
01	01	Informativa	Funções de Linguagem	Apresenta as Funções de Linguagem e os elementos da comunicação descrevendo cada um deles com exemplos.
01	02	Informativa	Funções de Linguagem	Apresenta vídeo informativo do youtube em que o que o aluno é convidado a buscar por mais conhecimento sobre o assunto.
02	01	Aberta/informativa	Funções de Linguagem	Indica leitura e classificação das funções
02	02	Aberta	Produção de texto/Funções de Linguagem.	Incentiva a produção de texto com função referencial ou denotativa.
02	03	Fechada	Funções de Linguagem	Reforça sobre a função expressiva.
02	04	Fechada	Funções de Linguagem	Exercita a identificação das funções de linguagem.
02	05	Fechada	Funções de Linguagem	Exercita a identificação das funções de linguagem
03	01	Aberta	Elementos da comunicação	Linguagem como interação social

03	02	Fechada	Elementos da comunicação	Análise de Elementos da comunicação.
03	03	Aberta	Funções de Linguagem	Aborda superposição de funções gramaticais
04	01	Fechada	Funções de Linguagem	Análise de textos e identificação de funções
04	02	Aberta	Funções de Linguagem	Análise de textos e identificação de funções

Diante da análise deste quadro de atividades propostas pela Apostila PET para o Primeiro Ano do Ensino Médio Regular, podemos observar que nas quatro semanas, o conteúdo abordado foi Funções de Linguagem, passando pelos elementos da comunicação e compreensão de texto.

Podemos observar também que foram utilizadas atividades abertas, fechadas e/ou informativas, intercalando no decorrer do mês visando propor diferentes formas de aprendizado. A proposta busca proporcionar aos alunos a possibilidade de exercitar o conteúdo, incentivando a leitura e análise de cada item. Dessa forma o aluno é levado a ler e reler com mais atenção cada atividade e compreender o que é solicitado a ele, isso facilita e amplia a visão do aluno quanto as Funções de linguagem, conseguindo identificar cada elemento envolvido na comunicação.

Continuando a observação das atividades propostas foi possível perceber que o material foi bem elaborado, tendo por base o seu tempo de construção, no entanto deve ser utilizado em conjunto com outra metodologia. Uma estratégia interessante seria a apostila apresentar mais introduções sobre os conteúdos e propor mais pesquisas por vídeo aulas, livros e outros materiais que possam auxiliar e facilitar o aprendizado de Funções de Linguagem. Visto que analisando as atividades podemos notar que dentre elas houve o intuito de gerar no aluno um processo de identificação das funções de linguagem, mas não abordou claramente os elementos da comunicação como um todo. Cabe destacar que para que o processo de aprendizagem seja concluído com sucesso seria necessário além da identificação dos elementos da comunicação, a compreensão das funções de linguagem, aconteça também a reflexão e interiorização do conteúdo por parte do aluno.

5. Considerações Finais:

A presente pesquisa analítica abordou o tema o Ensino de Funções de Linguagem no Primeiro Ano do Médio Regular em tempos de Pandemia, com o objetivo principal de relatar e ponderar sobre a observação e leitura de parte das apostilas do Planos de Ensino Tutorados – PETs e as atividades realizadas e propostas.

O estudo realizado trouxe informações sobre uma análise crítica construtiva sobre a amostra selecionada para a pesquisa, selecionamos parte da apostila, especificamente da matéria de Língua Portuguesa do Ensino Médio Regular Noturno e o volume 1, disponível para os alunos do primeiro ano no site do Governo do Estado “Estude em Casa”. Esta proposta de Ensino Remoto foi uma alternativa pensada para possibilitar que os alunos pudessem dar continuidade aos estudos iniciados neste período letivo, visando assim que não ficassem prejudicados diante da impossibilidade de comparecer às salas de aula.

A apostila abordou as funções da linguagem e a linguagem como atividade sociointerativa, buscando assim desenvolver habilidades e que o aluno pudesse reconhecer o papel de cada elemento relacionado ao processo construtivo/comunicativo da língua. Percebemos que a apostila se inicia de maneira interativa propondo orientações aos pais e responsáveis e dicas aos alunos, informa aos pais que “os conceitos principais de cada aula serão apresentados e em seguida o estudante será desafiado a resolver algumas atividades. Para respondê-las, ele poderá fazer pesquisas em fontes variadas disponíveis em sua residência” e para os alunos apresenta o caminho a ser seguido, como criar uma rotina de estudos em um local apropriado, que busque se conectar aos colegas e peça ajuda à família para desenvolver as atividades. Existem pontos nessa proposta apresentada que deveriam ser melhores elaborados ou abordados caso tenha que permanecer a longo prazo, uma vez que a apostila mesmo apresentando uma linguagem de fácil compreensão, por si só não atende aos objetivos educacionais, visto que os alunos para conseguir fazer as atividades necessitam de uma explicação e orientação maior pois mesmo com uma pequena introdução da matéria devem surgir dúvidas e questionamentos por parte dos alunos. Observamos que a apostila apresenta muitas atividades, no entanto para o aluno tem maior dificuldade de entendimento e não dispõe de familiares com condições de explicar e ensinar a matéria isso pode ser um motivo para a desmotivação e talvez até abandono dos estudos.

Partindo do entendimento e do fato de que muitas famílias atendidas na Rede Pública de Ensino não dispõem de recursos financeiros para custear os meios tecnológicos que facilitam o acesso aos conteúdos disponíveis através da internet e muito menos de pagar aulas de reforço, é preciso pensar que os adolescentes podem realmente não conseguir acompanhar a proposta.

Observamos que diante dessa pandemia que atingiu o mundo ainda foi possível surgir uma nova forma de aproximação entre as pessoas e os conteúdos educacionais necessários para a continuidade do ano letivo, sendo uma experiência única, que deve ser aproveitada e sugada ao máximo. No entanto é preciso ressaltar que houve muitas dificuldades para a realização do trabalho, visto que analisar de maneira crítica não é tarefa fácil, não se trata apenas de ler e compreender e sim um processo de fruição em que se deve além de ler e compreender, é necessário que construa o prazer pela leitura e pelo conhecimento.

6. Referências:

ALVES, Lucinéia. Educação à Distância: conceitos e história no Brasil e no mundo. In: *Revista Brasileira de Aprendizagem Aberta e a Distância*, 2011 volume 10, páginas 83 a 92. Disponível em: <<https://doi.org/10.17143/rbaad.v10i0.235>> visitado em 27/09/2020 às 15:41 horas.

BRASIL. *Lei de Diretrizes e Bases da Educação Nacional*, Lei nº. 9.394 de 20 de dezembro de 1996. Disponível em: http://www.planalto.gov.br/ccivil_03/Leis/L9394.htm, visitado em 27/09/2020 às 20:00 horas.

CELLARD, A. A análise documental. In: *POUPART, J. et al. A pesquisa qualitativa: enfoques epistemológicos e metodológicos*. Petrópolis, Vozes, 2008.

DEWEY, John. *Experiência e educação*. 3 Ed. São Paulo: Ed. Nacional, 1979.

ESTRELA, BIANCA LIMA, LARISSA. *CNE aprova diretrizes para as escolas durante a pandemia*. In: site do Ministério da Educação e Cultura. Disponível em: <http://portal.mec.gov.br/busca-geral/12-noticias/aco-es-programas-e-projetos-637152388/89051-cne-aprova-diretrizes-para-escolas-durante-a-pandemia>. Visitado em 28/09/2020 às 19:37 horas.

FREIRE, Paulo. *Pedagogia do oprimido*. 13. ed. Rio de Janeiro: Paz e Terra, 1983.

ESTÚDIO EDUCAÇÃO MG. *Língua Portuguesa - Funções da Linguagem*. Youtube. 01 jun. 2020. Disponível em <https://www.youtube.com/watch?v=PEOuQ-enRx4&list=PLN3vrInWAJelBOa2WE2etFfzIN-p9K5nc&index=1> . Acesso em: 05 set,2020 às 22:00 horas.

FREITAS, Luiz Carlos. EAD, tecnologias e finalidades da educação. *Blog do Freitas*. 17 abril. 2020. Disponível em <https://meuartigo.brasilescuela.uol.com.br/atualidades/o-que-a-educacao-pode-fazer-em-tempos-de-pandemia-desafios-no-chao-da-escola.htm> . Visitado em 21/09/2020 às 09:00 horas.

LANGLOIS, Charles; SEIGNOBOS, Charles. *Introducción a los estudios históricos*. Alicante:Publicaciones Universidad de Alicante, 2009.

LÜDKE, M.; ANDRÉ, M.E.D.A. Pesquisa em educação: *abordagens qualitativas*. São Paulo, EPU, 1986.

MINAS GERAIS. Secretaria de Estado da Educação. *Plano de estudo tutorado*, 2020. Minas Gerais: SEE/MG, 2020.

_____. Secretaria de Estado da Educação. *Guia Prático do Professor*, 2020. Minas Gerais: SEE/MG, 2020.

_____. Secretaria de Estado da Educação. *Guia Prático dos alunos, pais e responsáveis*. 2020. Minas Gerais: SEE/MG, 2020.

NOGUEIRA, Fernanda. Ensino Remoto: *o que aprendemos e que pode mudar nas práticas e políticas públicas*. Disponível em: <https://desafiosdaeducacao.grupoa.com.br/diferencas-ead-ensino-remoto/> acesso em 26 set.2020 às 14:00 horas.

REIMERS, Fernando. *Um roteiro para guiar a resposta educacional à Pandemia da COVID-19 de 2020*. Traduçã, Raquel de Oliveira, FGV EBAPE CEIPE.2020. Disponível em <https://globaled.gse.harvard.edu/files/geii/files/um_roteiro_para_guiar_a_resposta_educacional_a_pandemia_da_covid-19_reimersschleicher_ceipe_30032020_1.pdf. Acesso em 05 jun. 2020às 08:00 horas.

SALVUCCI, Mara. LISBOA, Marcos J. A. MENDES, Nelson C. Educação a Distância no Brasil: Fundamentos legais e implementação. In . *Revista Brasileira Aberta e a Distância*, 2012, Ed. volume 11, páginas 49 a 62. Disponível em: <https://doi.org/10.17143/rbaad.v11i0.239>. Acesso em 27 set.2020 às 13:00 horas.

7. Anexos:

SEMANA 1

EIXO TEMÁTICO: LINGUAGEM E LÍNGUA

TÓPICO: A linguagem como atividade sociointerativa

HABILIDADE:

- Reconhecer o sentido como produto de interação verbal.
- Reconhecer atos de linguagem realizados no uso da língua como parte integrante do sentido de textos ou sequências textuais.

CONTEÚDOS RELACIONADOS: Funções de linguagem

ATIVIDADES

ATIVIDADE 1 – Estude sobre as funções de linguagem.

Veja o que é, como utilizar e exemplos práticos sobre as funções da linguagem

As notícias de jornal, conversas telefônicas e livros utilizam a linguagem. Isso pode parecer óbvio. Mas você sabia que a linguagem pode ser utilizada de diferentes maneiras de acordo com o objetivo desejado?

Funções da linguagem

A linguagem pode ser usada para diversas finalidades: são as funções da linguagem. Assim, cada pessoa pode organizar sua fala de acordo com o objetivo desejado. É possível expressar sentimentos, informar, influenciar, etc. Para que a comunicação aconteça, é necessário ter os elementos abaixo:

- Emissor (ou locutor) – Quem emite a mensagem.
- Receptor (ou interlocutor) – A quem a mensagem se destina.

Contexto – Ao que a mensagem se refere: situação, circunstâncias de espaço e tempo ou ainda aspectos do mundo textual.

- Código – De que forma a mensagem é organizada: a língua oral ou escrita, os gestos, código Morse, os sons etc.
- Canal – O meio pelo qual a mensagem é transmitida.

A seguir, veja as 6 funções que a linguagem pode ter.

- **Apelativa ou Conativa**

Apelar significa pedir, recorrer, invocar auxílio. Logo, a linguagem apelativa ou conativa acontece quando o emissor quer influenciar o receptor. Para isso, são utilizados verbos no imperativo e o destaque está no interlocutor.

Além disso, a **função apelativa ou conativa** utiliza a 2ª ou a 3ª pessoa (tu e você), e faz uso de pontos de exclamação para dar ênfase ao apelo.

Essa é a função de linguagem predominante nas mensagens publicitárias.

Exemplos: “Coronavírus: Previna-se! Esse cuidado é de todos nós”!

- **Emotiva ou Expressiva**

A **linguagem emotiva ou expressiva** está centrada no emissor da mensagem. Assim, a comunicação revela os sentimentos e emoções de quem fala.

Nesse tipo de função, a subjetividade predomina e a primeira pessoa do discurso é utilizada. São usados pontos de exclamação e reticências para acentuar a emotividade.

É a linguagem mais comum em músicas, memórias, cartas, poemas, depoimentos, autobiografias e entrevistas.

Exemplo: um e-mail de uma mãe para os filhos

“Meus amores, tenho tantas saudades de vocês ... Filhos, estou muito preocupada com vocês. Tomem cuidado e sigam todas as precauções, lavem bem as mãos e fiquem em casa. Em breve tudo vai passar e estaremos juntinhos de novo. Amo vocês! Beijos meus amores. Mamãe”.

- **Referencial ou Denotativa**

Esta é a linguagem dos jornalistas! O objetivo da função referencial ou denotativa é ser imparcial e objetiva. É quando o emissor quer falar diretamente sobre o contexto real. Essa é a linguagem dos jornais, livros didáticos, revistas e artigos acadêmicos, por exemplo.

A ênfase está no contexto da comunicação. A função denotativa transmite as informações de forma direta, informa acerca da realidade e se utiliza de fatos e dados concretos. Esta função é impessoal e utiliza a terceira pessoa no discurso.

Exemplo:

- “Governador de Minas quer que a União libere recursos da Lei Kandir para socorrer os estados durante a pandemia de coronavírus.” Por Ricardo Mello, TV Globo — Belo Horizonte.

- • “Espanha supera a China em número de mortes por causa do novo coronavírus. Na Índia, 1,3 bilhão iniciam quarentena de 21 dias.” Por G1 25/03/2020 06h20 Atualizado há 3 horas.

Poética

Como o próprio nome diz, essa é a **função de linguagem da poesia**. Nela, há um cuidado diferenciado com o ritmo do texto, a sonoridade das palavras (rimas) e o jogo de ideias. É a função mais comum em textos literários, poemas, propaganda e publicidade, músicas, ditados e provérbios.

O objetivo da função poética é transmitir uma mensagem mais elaborada, estruturada, inovadora, com um resultado estético acima do comum. O destaque é a própria mensagem.

Exemplo

Há doenças piores que as doenças.

Fernando Pessoa

Há doenças que são mais que doenças, que
 não apenas são à vida infensas
 como oferecem algumas recompensas
 que tornam mais urgente e mais difícil o
 já por vezes inviável ofício
 de habitar o íngreme edifício...

• Metalinguística

Linguagem utilizada para falar, explicar ou descrever o próprio código: esse é o principal objetivo da função metalinguística. Nas situações em que ela é empregada, geralmente na poesia e na publicidade, a atenção está voltada para o próprio código:

Exemplo de função metalinguística nas histórias em quadrinhos ou tirinhas de humor:



- **Fática**

A função fática **tem como objetivo estabelecer ou interromper a comunicação** de modo que o mais importante é a relação entre o emissor e o receptor da mensagem. Aqui, o foco reside no canal de comunicação.

Esse tipo de função é muito utilizada nos diálogos, por exemplo, nas expressões de cumprimento, saudações, discursos ao telefone, etc.

Exemplo de uma função fática: conversa telefônica

- Alô. Bom dia. É do salão de beleza?
- Bom dia! É sim senhora.
- Gostaria de marcar um horário para o fim de semana.
- Desculpe-me, minha senhora, mas de acordo com as orientações do prefeito municipal, para evitar a propagação do coronavírus, o salão estará fechado a partir de amanhã.
- Isso mesmo, o melhor agora é ficar em casa. Quando tudo normalizar eu volto a ligar para marcar.
- Muito obrigada.

ATIVIDADE 2 - Clique no link abaixo e saiba mais sobre funções da linguagem:

https://www.youtube.com/watch?v=HChvZpirJe8&feature=emb_rel_pause

SEMANA 2

EIXO TEMÁTICO: LINGUAGEM E LÍNGUA

TÓPICO: A linguagem como atividade sócio interativa

HABILIDADE(S):

- Reconhecer o sentido como produto de interação verbal
- Reconhecer atos de linguagem realizados no uso da língua como parte integrante do sentido de textos ou sequências textuais.

CONTEÚDOS RELACIONADOS: Funções de linguagem

ATIVIDADES

ATIVIDADE 1 – Leia os textos que se seguem e classifique as funções de linguagem.

- 1) E nunca mais chega o dia 18 de setembro... estou em pulgas! É a primeira vez que vou entrar na cidade do Rock!!
- 2) "Há menos de um mês para a realização de mais um Rock in Rio, a organização do super festival carioca divulgou uma lista de itens considerados proibidos - e que serão bloqueados na revista realizada por seguranças em cada pessoa que quiser entrar na Cidade do Rock." (26 de Agosto de 2015, in Estadão)
- 3) Rock in Rio 2013. Eu vou.

ATIVIDADE 2 - Escreva um texto na função referencial ou denotativa a partir do diálogo a seguir:

Repórter: O que aconteceu aqui?

Policial: Encontrei um senhor de 80 anos passeando na praça.

Repórter: E o que você vai fazer?

Policial: Vou levá-lo para casa porque ele pertence ao grupo de risco. Nesta época de coronavírus ele deve ficar em casa.

ATIVIDADE 3 - Em qual das frases abaixo está presente a função expressiva?

- a) Descubra agora as melhores ofertas de eletrodomésticos!
- b) Gostei muito da nova música da Anitta.
- c) Água mole em pedra dura tanto bate até que fura.
- d) Os participantes do torneio não quiseram comentar o acidente.

ATIVIDADE 4 - Qual é a função de linguagem da frase “Cuidado com Coronavírus, lave bem as mãos!”

- a) Função denotativa
- b) Função poética
- c) Função apelativa
- d) Função metalinguística

ATIVIDADE 5 – Qual é a função da linguagem expressa abaixo:

“Significado de coronavírus:

substantivo feminino - Epidemia que se dissemina por toda uma região.”

(Verbete extraído do dicionário online)

() metalinguística

() emotiva

() poética

SEMANA 3

EIXO TEMÁTICO: COMPREENSÃO E PRODUÇÃO DE TEXTOS LINGUAGEM E LÍNGUA

TÓPICO: - Seleção lexical e efeito de sentido.
- A linguagem como atividade sócio interativa.

HABILIDADE(S):

- Inferir o significado de palavras e expressões usadas em um texto.
- Reconhecer o sentido como produto de interação verbal
- Reconhecer a possibilidade de uma mesma forma linguística ter sentidos diferentes em um texto ou sequência textual.
- Reconhecer atos de linguagem realizados no uso da língua como parte integrante do sentido de textos ou sequências textuais.

CONTEÚDOS RELACIONADOS:

Funções de linguagem

Elementos da comunicação

ATIVIDADES

Teste os seus conhecimentos. Faça exercícios sobre os elementos da comunicação

ATIVIDADE 1 - Depreende-se que a linguagem é vista como meio de interação social entre os indivíduos de uma comunidade. Partindo desse pressuposto, explique a relação entre os interlocutores envolvidos em um diálogo.

ATIVIDADE 2 - Segue uma das criações artísticas do poeta Fernando Pessoa. Após analisá-la, defina os elementos em questão:

Mar português

Ó mar salgado, quanto do teu sal São
lágrimas de Portugal!

Por te cruzarmos, quantas mães choraram, Quantos
filhos em vão rezaram!

Por te cruzarmos, quantas mães choraram,
Quantos filhos em vão rezaram! Quantas
noivas ficaram por casar Para que fosses
nosso, ó mar!
Valeu a pena? Tudo vale a pena

Se a alma não é pequena.

Quem quer passar além do Bojador
Tem que passar além da dor. Deus ao
mar o perigo e o abismo deu, Mas nele
é que espelhou o céu.

Fonte: http://www.grijalvo.com/Citas/b_Pessoa_Mar_portugues.htm

- a) emissor
- b) receptor
- c) mensagem
- d) código
- e) canal
- f) contexto.

ATIVIDADE 3 - (UFG-GO) A frase abaixo foi extraída de um anúncio que vende produtos para pele:

Hoje você é uma uva.

Mas cuidado, uva passa.

(Cláudia, ago.1996)

- a) Comente a superposição de funções gramaticais que recai sobre a palavra passa.
- b) Explique os efeitos persuasivos provocados por essa superposição.
- c) Discorra sobre a função da linguagem que predomina na frase.

SEMANA 4

EIXO TEMÁTICO: LINGUAGEM E LÍNGUA

TÓPICO: A linguagem como atividade sócio interativa

HABILIDADE(S):

- Reconhecer o sentido como produto de interação verbal.
- Reconhecer atos de linguagem realizados no uso da língua como parte integrante do sentido de textos ou sequências textuais.

CONTEÚDOS RELACIONADOS: Funções de linguagem

ATIVIDADES**Desafios sobre as Funções da Linguagem**

ATIVIDADE 1 - Leia os textos 1 e 2 para resolver a questão.

Texto 1**O poder do e-mail**

Um homem deixou as ruas cheias de São Paulo para tirar férias em Salvador. Sua esposa estava viajando a negócios e planejava encontrá-lo no dia seguinte. Quando chegou ao hotel, resolveu mandar um e-mail para sua mulher. Como não achou o papelzinho em que tinha anotado o endereço eletrônico dela, tirou da memória o que lembrava e torceu para que estivesse certo. Infelizmente, ele errou uma letra, e a mensagem foi para uma senhora, cujo marido havia morrido no dia anterior. Quando ela foi checar os seus e-mails, desmaiou. Ao ouvir o grito, sua família correu para o quarto e leu o seguinte, na tela do monitor.

“Querida, acabei de chegar. Foi uma longa viagem. Apesar de só estar aqui há poucas horas, já estou gostando muito. Falei aqui com o pessoal e está tudo preparado para sua chegada amanhã. Tenho certeza que você também vai gostar...

Beijos do seu eterno e amoroso marido.

P.S.: Está fazendo um calor infernal aqui”.

(Revista Língua Portuguesa, Ano 3, no 42, Abril de 2009, Editora Segmento, São Paulo, p.10) **Texto 2**

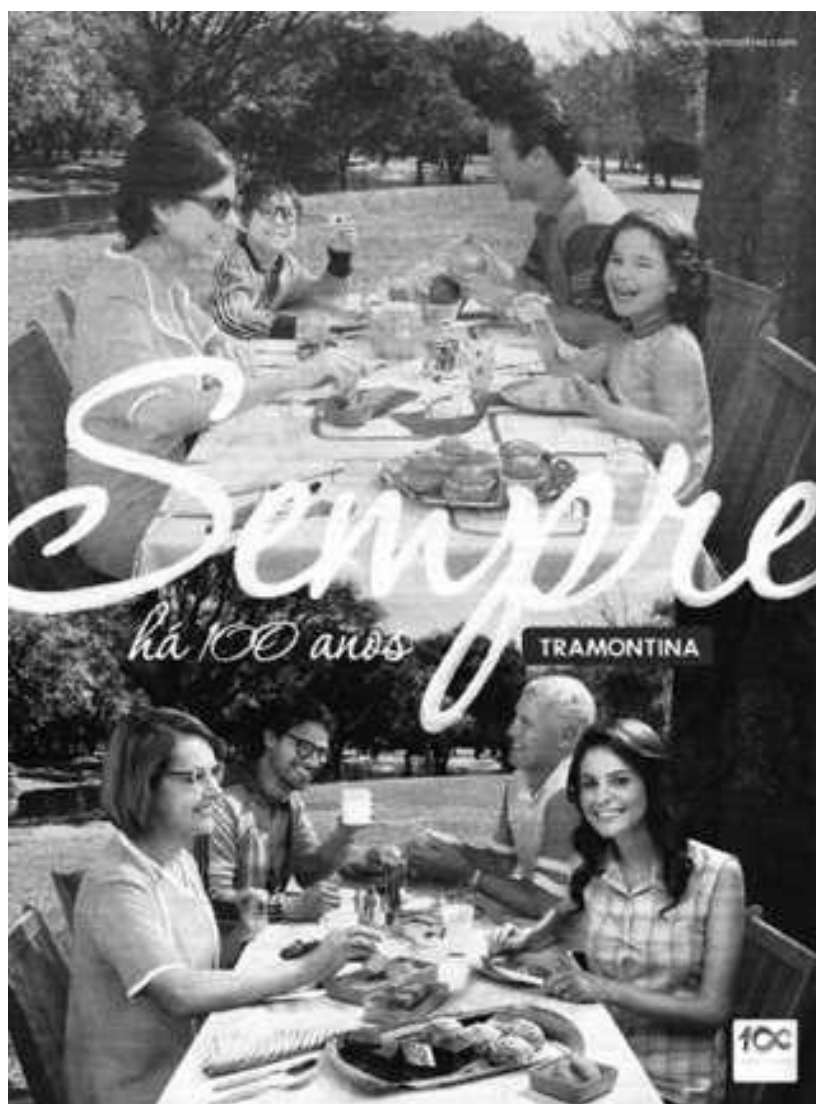


Disponível em: <<http://www.digestivocultural.com/blog/imagens/2238-1.jpg>> Acesso em: 08 mar.2012.)

Após comparar os dois textos, é correto dizer que:

- o texto 1 apresenta a linguagem padrão, como se observa nas expressões “encontrá-lo”, “umasenhora, cujo marido”; e os quadrinhos somente a linguagem informal, própria da fala.
- o referente usado na carta “e-mail” e na conversa do sobrinho com o tio é igual.
- nos textos percebemos símbolos linguísticos utilizados na comunicação escrita, como P.S no texto 1 e :-), no 2.
- a função fática, que tem por finalidade abrir, manter e fechar o canal de comunicação, permeia-se por ambos os textos.
- a comunicação processou-se pelo mesmo meio de comunicação e pela mesma maneira.

ATIVIDADE 2 - Em um texto, quase sempre, aparece mais de uma função de linguagem. O essencial é notar aquela que predomina. No anúncio publicitário abaixo, existe mais de uma função. Identifique-as e justifique sua escolha.



(Revista Veja. São Paulo: Abril. n.34. 24 ago. 2011.)

Bom estudo! Confio em você! Tenho certeza que com esforço, foco e determinação você vai fazer os dias que está em casa valer a pena!



